

LES CENTRES SOCIAUX ET L'UTILITE SOCIALE : QUELS INVESTISSEMENTS POUR QUELS IMPACTS ?

*Journée URACS
11 décembre 2018*

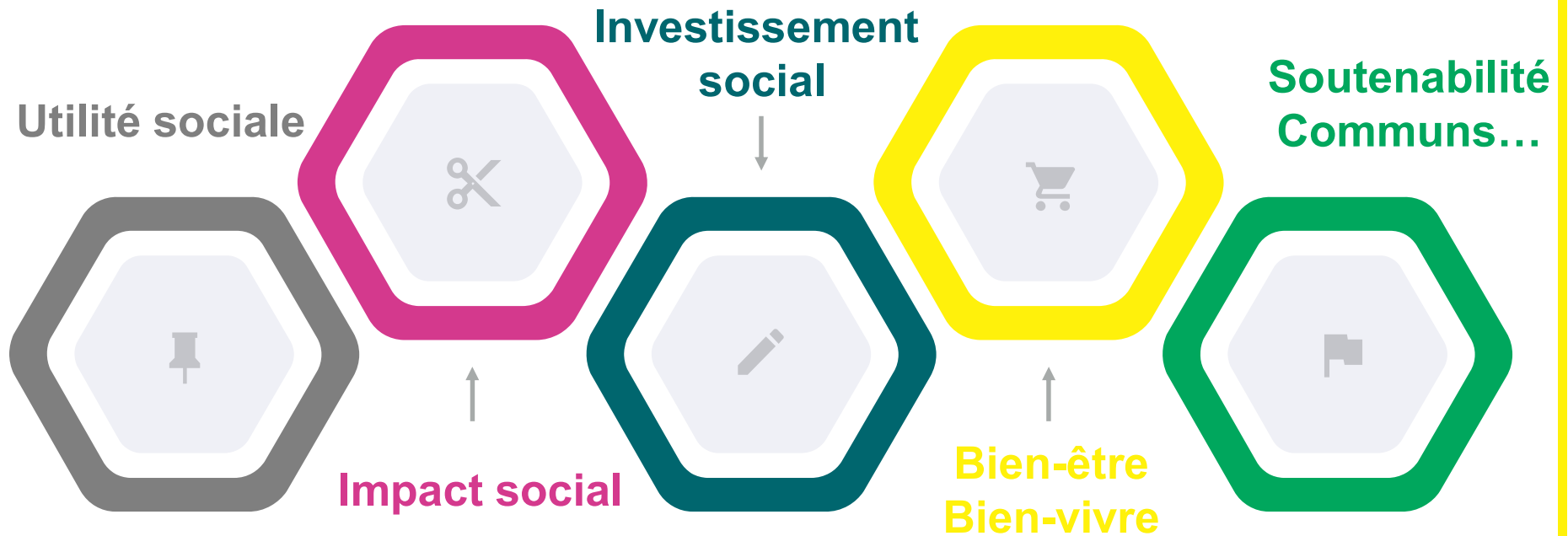


**GRENOBLEALPES
MÉTROPOLE**

1

De quoi parle-t-on?

Des concepts différents... pour des usages différents



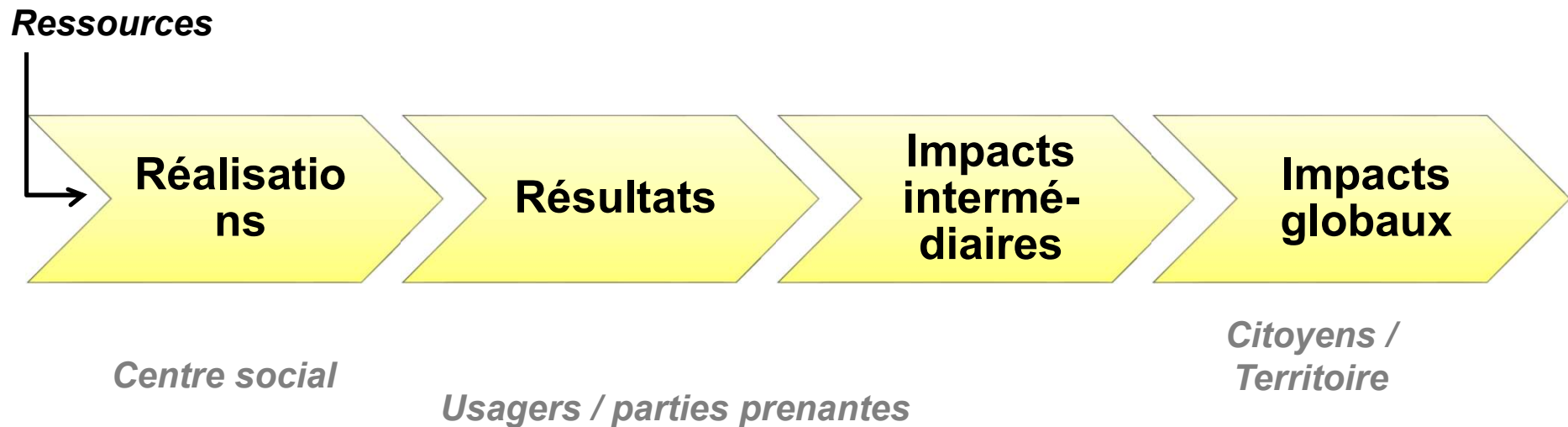
Avant toute chose...

Social
=
Sociétal?

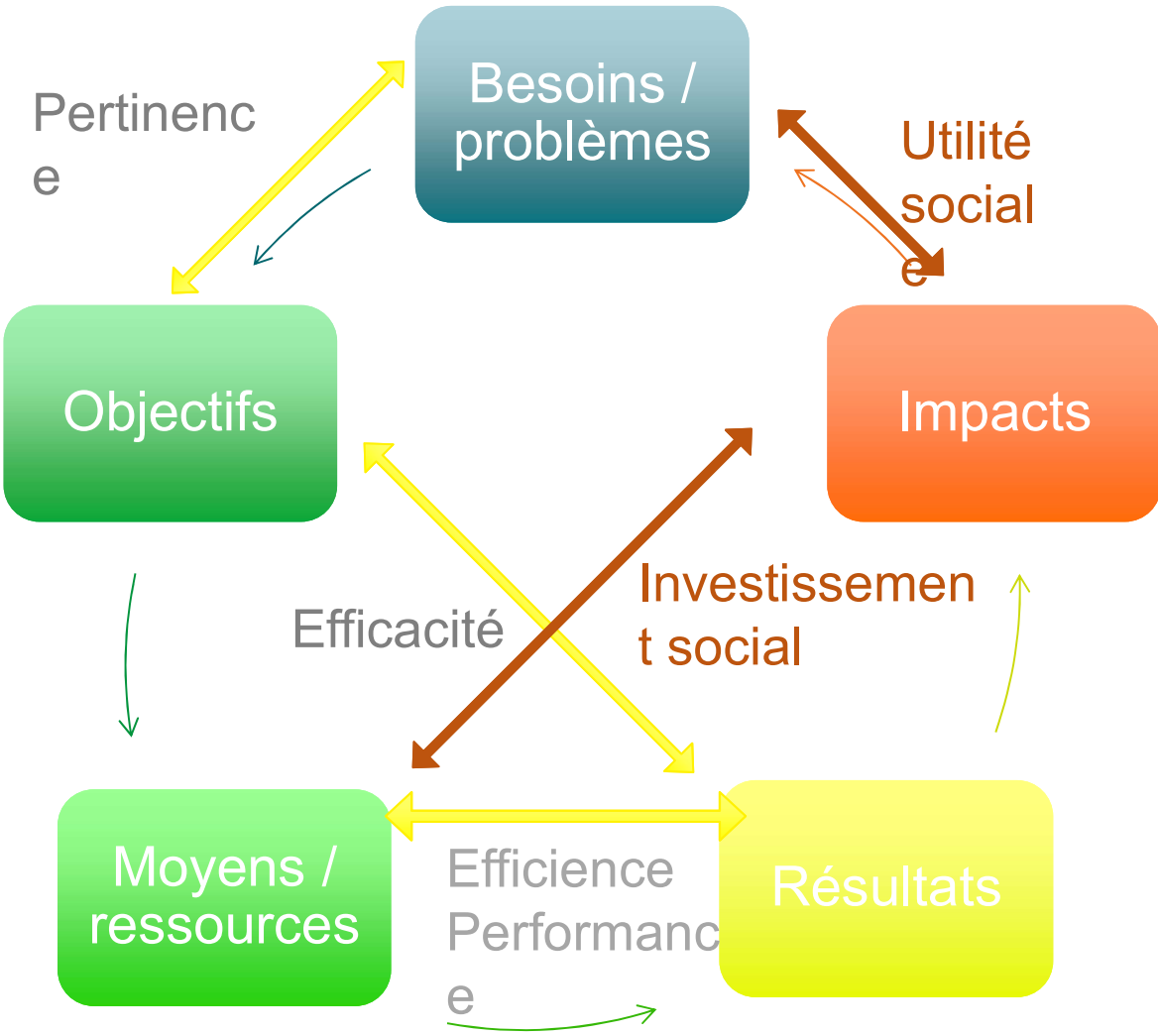


La logique d'intervention ou chaîne d'impact

- Toute action a plusieurs niveaux de finalité, à décomposer : c'est la « logique d'intervention »
- méthode des « 5 pourquoi »



Le cycle de l'action



Des registres d'évaluation différents

- Impact: effets indirects ou différés, attendus ou pas
- Investissement social: performance, efficience
- Utilité sociale: impact, cohérence, pertinence



*“Est d’**utilité sociale** l’activité d’une organisation de l’économie sociale qui a pour résultat constatable et, en général, pour objectif explicite, au-delà d’autres objectifs éventuels de production de biens et de services destinés à des usagers individuels, de contribuer à la **cohésion sociale** (notamment par la réduction des inégalités), à la **solidarité** (nationale, internationale, ou locale : le lien social de proximité), à la **sociabilité**, et à l’**amélioration des conditions collectives du développement humain durable** (dont font partie l’éducation, la santé, l’environnement, et la démocratie).”*

Jean Gadrey - 2003



« Sont considérées comme poursuivant une **utilité sociale** au sens de la présente loi les entreprises dont l'objet social satisfait à titre principal à **l'une au moins des trois conditions suivantes** :

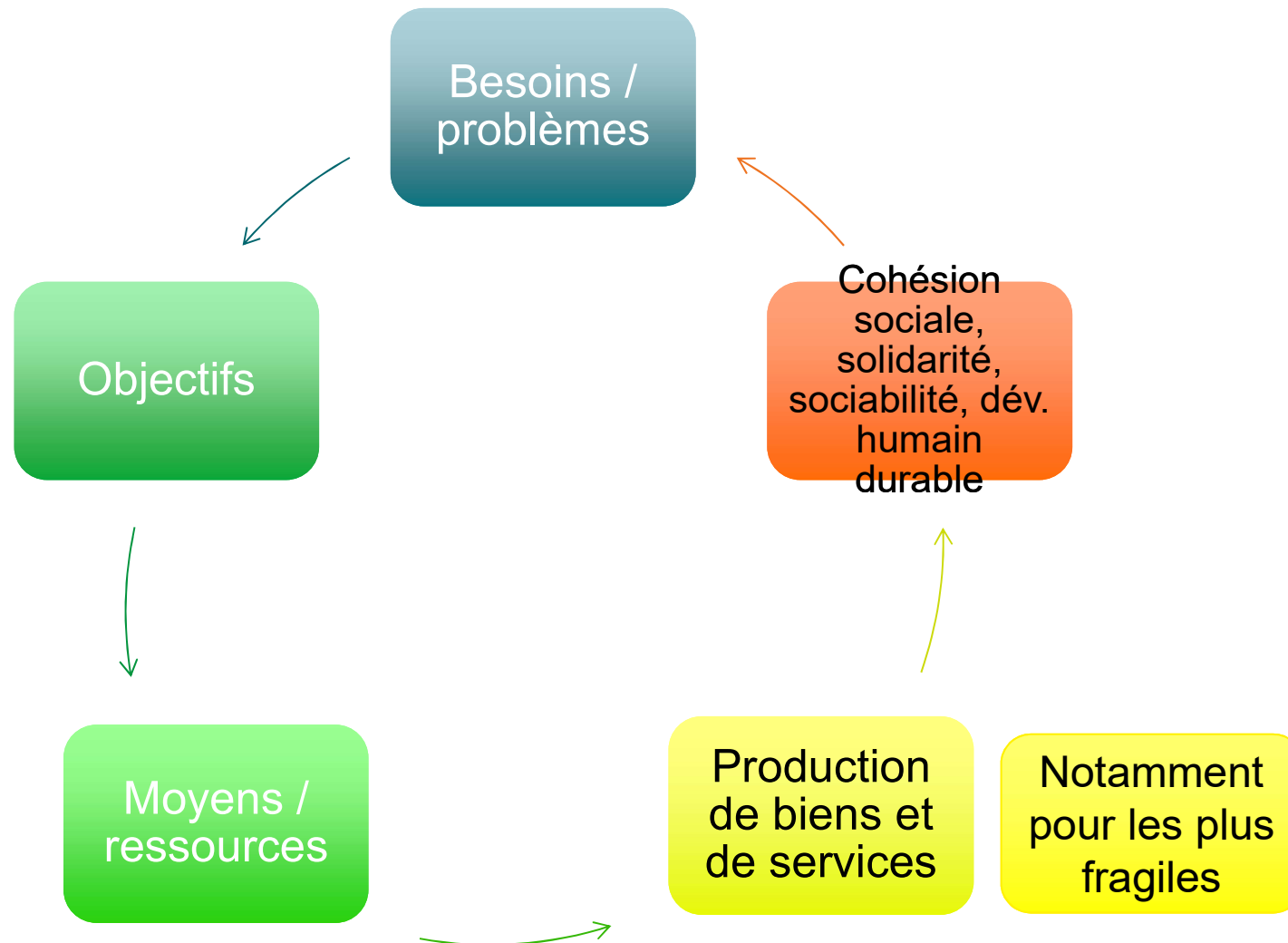
1° Elles ont pour objectif d'apporter, à travers leur activité, un soutien à des **personnes en situation de fragilité** soit du fait de leur situation économique ou sociale, soit du fait de leur situation personnelle et particulièrement de leur état de santé ou de leurs besoins en matière d'accompagnement social ou médico-social. Ces personnes peuvent être des salariés, des usagers, des clients, des membres ou des bénéficiaires de cette entreprise ;

2° Elles ont pour objectif de contribuer à la **lutte contre les exclusions et les inégalités** sanitaires, sociales, économiques et culturelles, à **l'éducation à la citoyenneté**, notamment par l'éducation populaire, à la préservation et au **développement du lien social** ou au maintien et au renforcement de la **cohésion territoriale** ;

3° Elles concourent au **développement durable** dans ses dimensions économique, sociale, environnementale et participative, à la **transition énergétique** ou à la **solidarité internationale**, sous réserve que leur activité soit liée à l'un des objectifs mentionnés aux 1° et 2° ».

Article 2 de la loi n°2014-856 du 31 juillet 2014

Le cycle d'une action utile socialement





**GRENOBLEALPES
MÉTROPOLE**

2

**Comment ça se
mesure?**

L'indicateur: un faux ami?

Le principe d'un indicateur peut paraître simple: il y a une réalité, on va la regarder, la caractériser, la mesurer.

➔ Il faut déjà s'accorder sur ce qui compte, ce qu'on compte, se mettre d'accord sur ce qu'on veut mesurer ... : le « référentiel »

- Car tout indicateur ne nous montre que ce que nous lui demandons de regarder...
- ... et traduit donc une manière de regarder le monde
- + Risques de l'effet réverbère : Je cherche mes clés sous le réverbère, non pas que j'aie des raisons de croire qu'elles sont là, mais



Un référentiel commun?

- Il n'existe pas une définition *a priori* de l'utilité sociale

Bien que certains textes législatifs ou réglementaires abordent cette notion (emplois-jeunes, SCIC...) et que le terme soit de plus en plus employé par les pouvoirs publics et les associations, il n'existe pas de définition largement reconnue de l'utilité sociale.

Cahiers de l'Avisé
Evaluer l'utilité sociale de
son activité

- Le référentiel: accord entre les parties prenantes
 - Qu'est-ce qui compte?
 - Qu'est-ce qu'on compte?
- ... plus solide et plus robuste s'il est largement partagé
- L'indicateur: une **convention** socio-politique

Il faut donc s'accorder...

Social

=

Sociétal

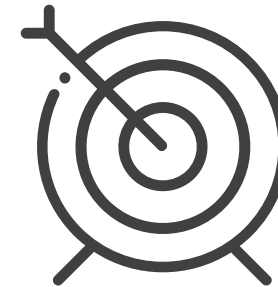
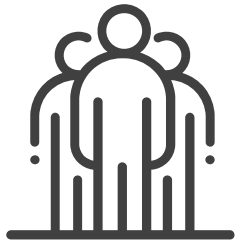
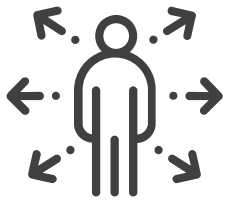
= somme des individus? ou « corps social »?

→ passer du « je » au « nous »

= social + environnemental?

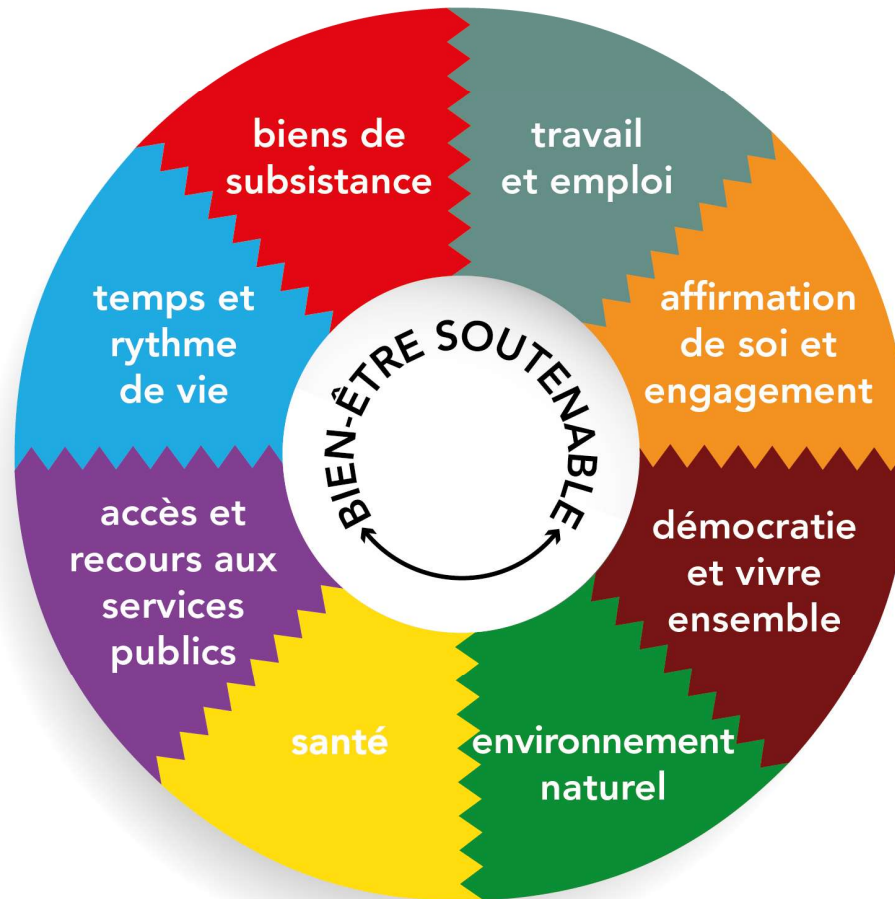
→ place des « sans voix »:
précaires et nature

Utilité sociale, bien-être / soutenabilité



**Bien-être soutenable
socialement et
environnementalement**

Le bien-être soutenable: un référentiel



Ottaviani,
2016

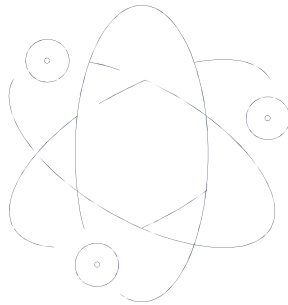


**GRENOBLEALPES
MÉTROPOLE**

Remettre l'utilisateur, le citoyen au centre... dans leur diversité

Inactifs (lycéens, étudiants)	Actifs	Retraités
<ul style="list-style-type: none"> - Sociabilité - Cadre de vie - (Santé) 	<ul style="list-style-type: none"> - Conditions d'emploi <ul style="list-style-type: none"> - Contrat - Salaire - Sociabilité, loisirs - Cadre de vie - (Santé) 	<ul style="list-style-type: none"> - Santé - Sociabilité - Cadre de vie

Buen-vivir et BNB: ce que nous apprennent les expériences d'ailleurs



Le Bien Vivre considère l'humain, la nature et le cosmos comme faisant partie d'un **tout**.
Le Bien Vivre consiste à trouver l'**équilibre** entre toutes les composantes de ce système interdépendant.
«Pablo Solon»



Les **seuils de soutenabilité** du Bhoutan
« *How much is enough ? Qu'est-ce qui est assez ?* »
→ Définir collectivement ce qui est juste au regard du bien vivre et ce qui permet à chacun et chacune de vivre dignement.